



INFORME DE GESTIÓN 2024



Comité de Cafeteros
de Caldas



03 Editorial

- 05 Plan Estratégico
- 06 Balance de la Inversión
- 07 Alianzas Público Privadas
- 10 Mapa Cafetero
- 10 Estructura de la Caficultura



11 Ejes estratégicos

- 12 Eje Económico
- 13 Servicio de Extensión
- 17 Proyectos Productivos
- 19 Resultados

28 Eje social

- 29 Infraestructura
- 30 Placas Huellas
- 32 Educación
- 35 Universidad en el Campo
- 38 Equidad de Género



39 Eje Ambiental

- 40 Fortalecimiento de la cadena forestal

41 Eje Gobernanza

- 42 Sesiones Ordinarias y Comités
- 44 Giras de la Dirección



Editorial de la Dirección

El año 2024 ha sido un periodo de grandes retos y, al mismo tiempo, de valiosas oportunidades para la caficultura de nuestro departamento. En un entorno de constantes cambios, la caficultura caldense ha enfrentado desafíos significativos, desde la variabilidad climática hasta las fluctuaciones en los costos de producción. Sin embargo, la solidez de nuestro comité, la adaptabilidad de los caficultores, sumadas a los buenos precios del café y al dinamismo de los mercados internacionales, nos ha permitido avanzar con firmeza en la ejecución de nuestro plan estratégico, consolidando a Caldas como una región cafetera resiliente y competitiva.

“Con 97 años de historia, el Comité de Cafeteros de Caldas reafirma su compromiso con la caficultura del departamento, mirando hacia el futuro con optimismo y convicción, para seguir construyendo un sector cafetero sólido, sostenible y próspero.”

NATALIA YEPES JARAMILLO

DIRECTORA EJECUTIVA

Desde el Comité de Cafeteros de Caldas, hemos trabajado incansablemente para fortalecer cada uno de los ejes que componen nuestra hoja de ruta: el eje económico ha sido un pilar en donde se ha tenido una apuesta clara para contribuir a la rentabilidad del productor, enfocándonos en la productividad, en la implementación de buenas prácticas agrícolas y en estrategias que permitan garantizar el mejor precio base, y de esta forma asegurar ingresos justos para las familias cafeteras.





Comité de Cafeteros
de Caldas

INFORME DE
GESTIÓN 2024

El eje social, mediante el cual nos comprometemos desde hace casi un siglo con el bienestar de nuestras comunidades, a través del impulso de proyectos y programas que mejoren la calidad de vida de las más de 40.000 familias que representamos, todo ello apalancado desde iniciativas enfocadas en educación de calidad, equidad de género, empalme generacional, infraestructura, mejoramiento de vivienda, saneamiento básico y conectividad, entre otros. El eje ambiental, teniendo en cuenta que la sostenibilidad es uno de los pilares del futuro de la caficultura, nos ha llevado a fortalecer prácticas responsables que protejan nuestros recursos naturales, promoviendo de esta forma una producción más eficiente y limpia con el medio ambiente. Por último y no menos importante está el eje gobernanza, que nos enfoca en la relevancia de la democracia y de la representatividad de los caficultores como nuestro mayor compromiso, así como a la promoción de sus liderazgos a lo largo del territorio, lo que nos lleva a que mediante este eje trabajemos incansablemente para garantizar una Federación Nacional de Cafeteros legítima, fuerte y capaz de responder a las necesidades del sector y de nuestro país.

Este informe de gestión recoge los logros alcanzados, fruto del esfuerzo conjunto entre nuestros caficultores y caficultoras, el Comité, sus colaboradores y los más de 50 aliados públicos, privados y de la academia que han sido fundamentales en este camino. Con 97 años de historia, el Comité de Cafeteros de Caldas reafirma su compromiso con la caficultura del departamento, mirando hacia el futuro con optimismo y convicción, para seguir construyendo un sector cafetero sólido, sostenible y próspero.



Comité de Cafeteros
de Caldas

INFORME DE
GESTIÓN 2024

Misión

Procurar el bienestar del caficultor colombiano a través de una efectiva organización gremial, democrática y representativa.

Visión

Para el 2027 en la FNC nos consolidaremos como un gremio próspero y efectivo, que trabaja para un caficultor empoderado, que toma las mejores decisiones para su desarrollo económico y social, respetando el medio ambiente.

Plan estratégico

Balance de la inversión

Durante la vigencia 2024 el Comité de Cafeteros de Caldas continuó gestionando alianzas público privadas en los 25 municipios cafeteros, que permitieron una inversión de **\$27.191 millones de pesos**, logrando multiplicar los recursos del Fondo Nacional del Café por 4,7 veces y generando bienestar de las comunidades cafeteras.

AÑO	TERCEROS	COMITÉ(IS)	FoNC	TOTAL
2020	\$ 12.842	\$ 900	\$ 4.470	\$ 18.213
2021	\$ 17.368	\$ 1.338	\$ 5.154	\$ 23.859
2022	\$ 19.497	\$ 2.282	\$ 4.479	\$ 26.258
2023	\$ 24.184	\$ 2.581	\$ 5.593	\$ 32.358
2024	\$ 20.122	\$ 1.337	\$ 5.733	\$ 27.191





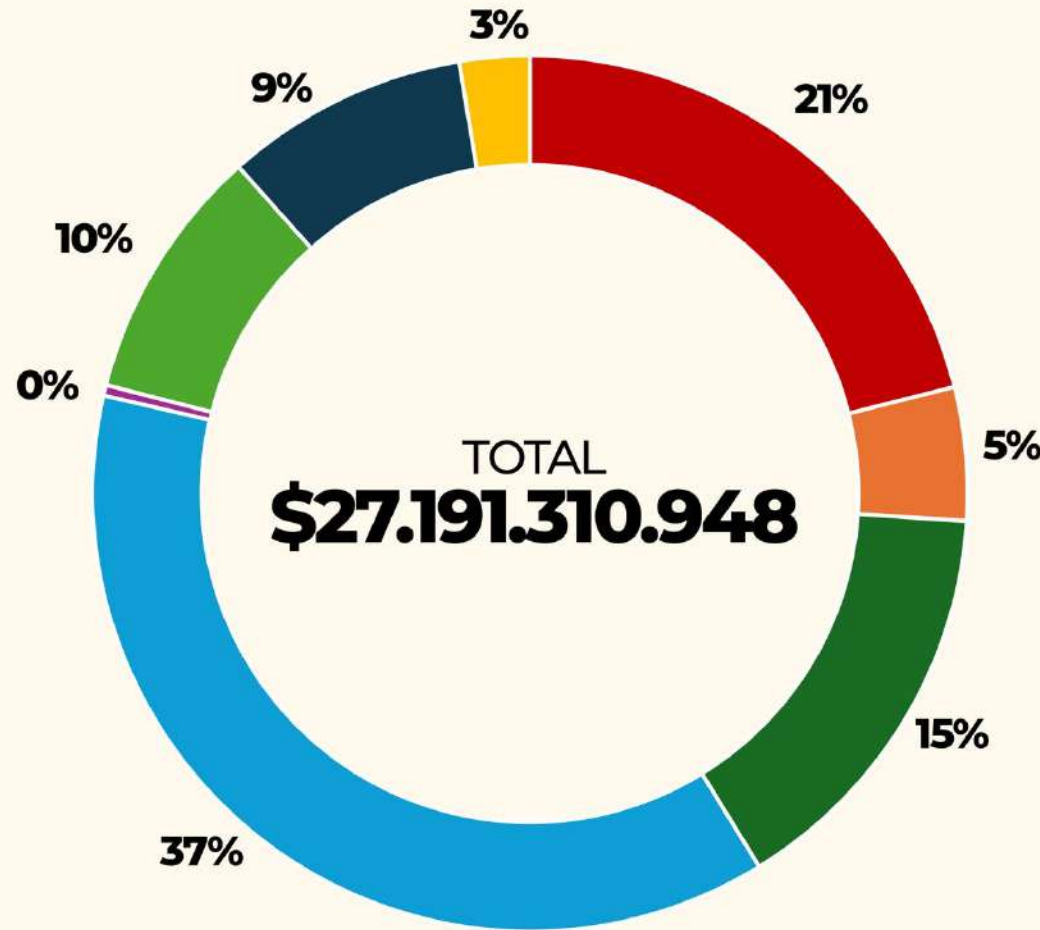
Comité de Cafeteros de Caldas

INFORME DE GESTIÓN 2024

Alianzas público privadas

La inversión en la comunidad cafetera se logra gracias a alianzas con entidades públicas y privadas, que consideran fundamental invertir en el sector cafetero del departamento que hoy representa el sector agrícola más importante de Caldas; la ejecución de recursos de terceros o aliados alcanzó los \$20.122 millones de pesos.





Alianzas público privadas

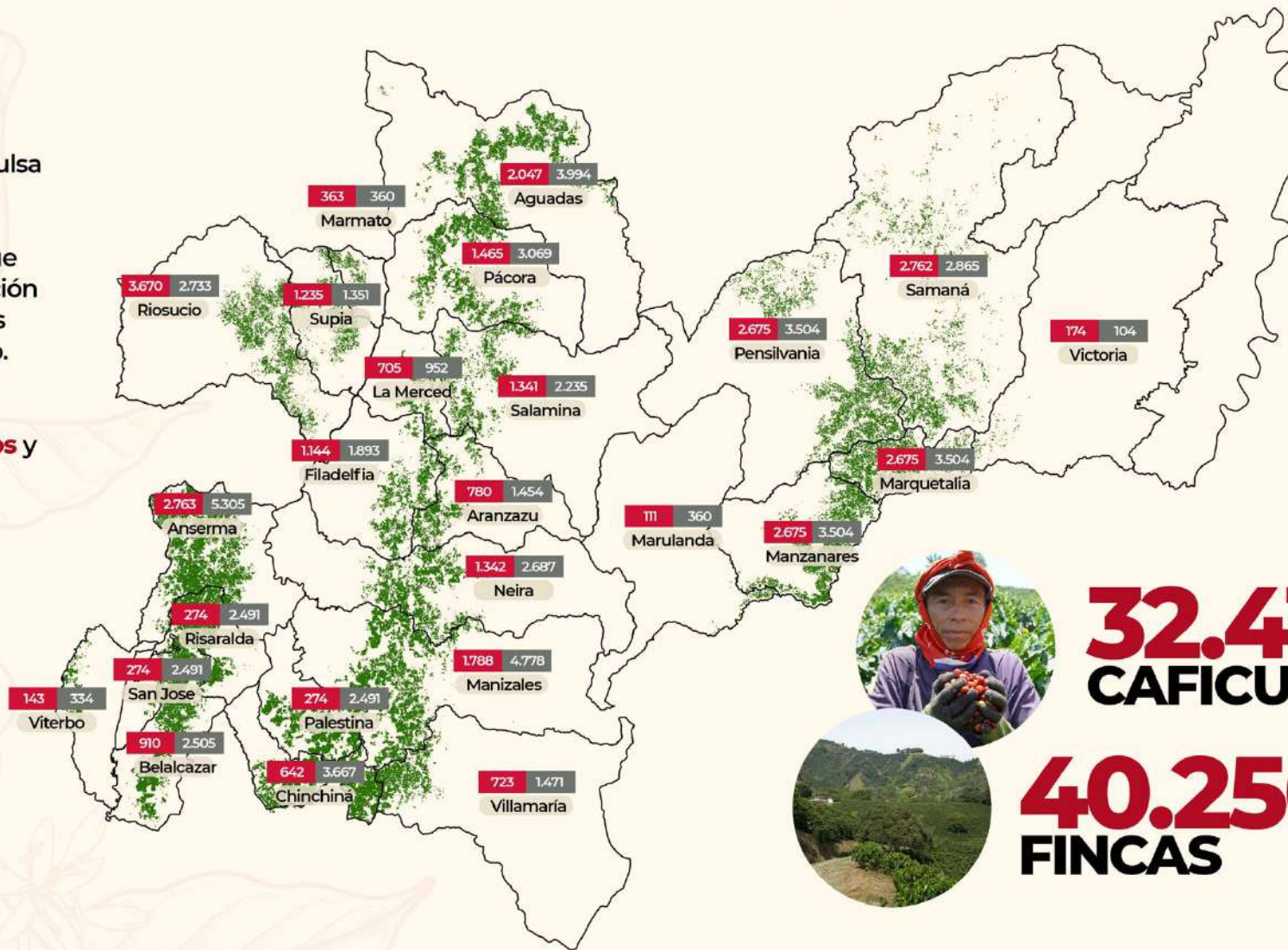
EJECUCIÓN POR FUENTE DE RECURSO

FoNC	\$5.732.563.820
COMITÉ CALDAS	\$1.336.502.044
DEPARTAMENTO	\$4.142.005.375
MUNICIPIOS	\$10.160.881.278
COMUNIDADES	\$106.338.906
ENT. PRIVADAS	\$2.560.121.434
ENT. NACIONALES	\$2.448.776.019
ENT. INTERNACIONALES	\$704.122.072

Mapa cafetero

El café de **Caldas** es nuestra esencia. Nos impulsa cada día a trabajar con pasión y compromiso para fortalecer una caficultura de calidad, competitiva y sostenible. Cada taza de café que cultivamos representa el esfuerzo y la dedicación de nuestras familias cafeteras, quienes día tras día transforman la tierra en un producto único. Además, el café es un motor clave para la economía de nuestra región, impulsando el desarrollo en nuestros **25 municipios cafeteros** y brindando bienestar a miles de personas que hacen posible este sueño.

Área en café:
57.638 hectáreas
Densidad promedio:
5.664 arb/ha
Edad promedio:
5,08 años



Comité de Cafeteros
de Caldas

INFORME DE
GESTIÓN 2024



32.416
CAFICULTORES

40.250
FINCAS



95,6%

de los caficultores del departamento poseen menos de 5 hectáreas en café y representan **el 66,7% del área (37.881 ha)**



2,8%

corresponde a los medianos caficultores del departamento y poseen **10,7% del área (6.178 ha)**



1,6%

de los productores equivalen a los grandes caficultores de más de 10 hectáreas y poseen **el 23,6% del área (13.579 ha)**

Ejes estratégicos



Eje Económico

CONTRIBUIR A LA RENTABILIDAD DEL CAFICULTOR, ORIENTANDO PROYECTOS QUE ATIENDAN LOS SIGUIENTES FACTORES CLAVES PARA LA CAFICULTURA:

Productividad: Incrementar la productividad para hacer más competitiva la caficultura, mediante la adopción de mejores prácticas agrícolas.

Precio: Garantizar al productor el mejor precio base de mercado para su café, mediante:

- El posicionamiento y diferenciación de cafés especiales en nichos de mercado.
- Mecanismos que ayuden a mitigar el impacto de la volatilidad de los precios del café.

Costos: Mejorar la rentabilidad de la caficultura optimizando los factores que influyen en los costos de producción, mediante el manejo eficiente de la finca y nuevas tecnologías en el proceso productivo.

Servicio de Extensión

El Servicio de Extensión tiene como propósito facilitar mediante procesos educativos a los caficultores, la transferencia de tecnología que contribuya a la rentabilidad de la caficultura, procurando el bienestar del caficultor, promoviendo la participación en programas técnicos, económicos, ambientales y sociales.



Plan operativo del Servicio de Extensión

Programa de Actualización de Información de las Fincas Cafeteras (SICA)

Visitas de actualización finca: **16.112**

Programa de Gestión Empresarial

Plan 2000 fincas: **170 caficultores**

Visitas a fincas: **1.038**

Reuniones con los grupos veredales: **4.451**

Caficultores atendidos: **6.396**

Programa de crédito

6 líneas de atención: sostenimiento, nueva siembra, renovación por siembra tecnificada, renovación por siembra envejecida, renovación por zoca, beneficiadero y maquinaria de equipo.

Desembolso: **\$17.728.400.450**

Presentación de líneas de crédito: **3.925**

Programa de incentivo a la capitalización rural (ICR):

Presentaciones: **1.924**

ICR otorgados: **1.090**

Héctares: **538,37**

Valor del ICR: **\$3.847 millones**

Créditos reembolsados: **65%**



Plan operativo del Servicio de Extensión

Programa de Poscosecha

En alianza con Corpocaldas, se instalaron **34** tanques tina y **34** sistemas de tratamiento primario.

En alianza con la Cooperativa de Caficultores de Manizales se finalizó la etapa III y se inició la etapa IV del proyecto de Mejoramiento de la Infraestructura de Secado en zona de influencia de la Cooperativa. Se entregó un incentivo de hasta **\$1.800.000 mil pesos** beneficiando a 116 caficultores durante el 2024.

En el ámbito de la innovación, el Comité de Cafeteros de Caldas presentó el proyecto Núcleos de Innovación Tecnológica Cafetera, que acerca a los caficultores a nuevas tecnologías, como la realidad virtual en el beneficio del café. **50 caficultores** participaron en un grupo piloto tras un año de capacitación, recibiendo el Kit de las 7P y orientación en prácticas de beneficio y secado.

Varios de estos caficultores participaron en ferias nacionales como Expo Eje Café y Cafés de Colombia Expo 2024, mostrando sus fincas y la calidad del café de Caldas a través de la realidad virtual.



Plan operativo del Servicio de Extensión

Programa de Transferencia de Tecnología

Total atención a caficultores: **120.555**

Visitas a finca: **32.589**

Visitas a oficina: **25.128**

Actividades grupales: **3.697**

Días de campo: **66**

56.700 atenciones a caficultores para mejorar sus sistemas productivos.

Programa de Cafés Especiales

Actividades: **8.492** caficultores

Labor educativa individual

Visita a finca: **1.131**

Visita oficina: **1.514**

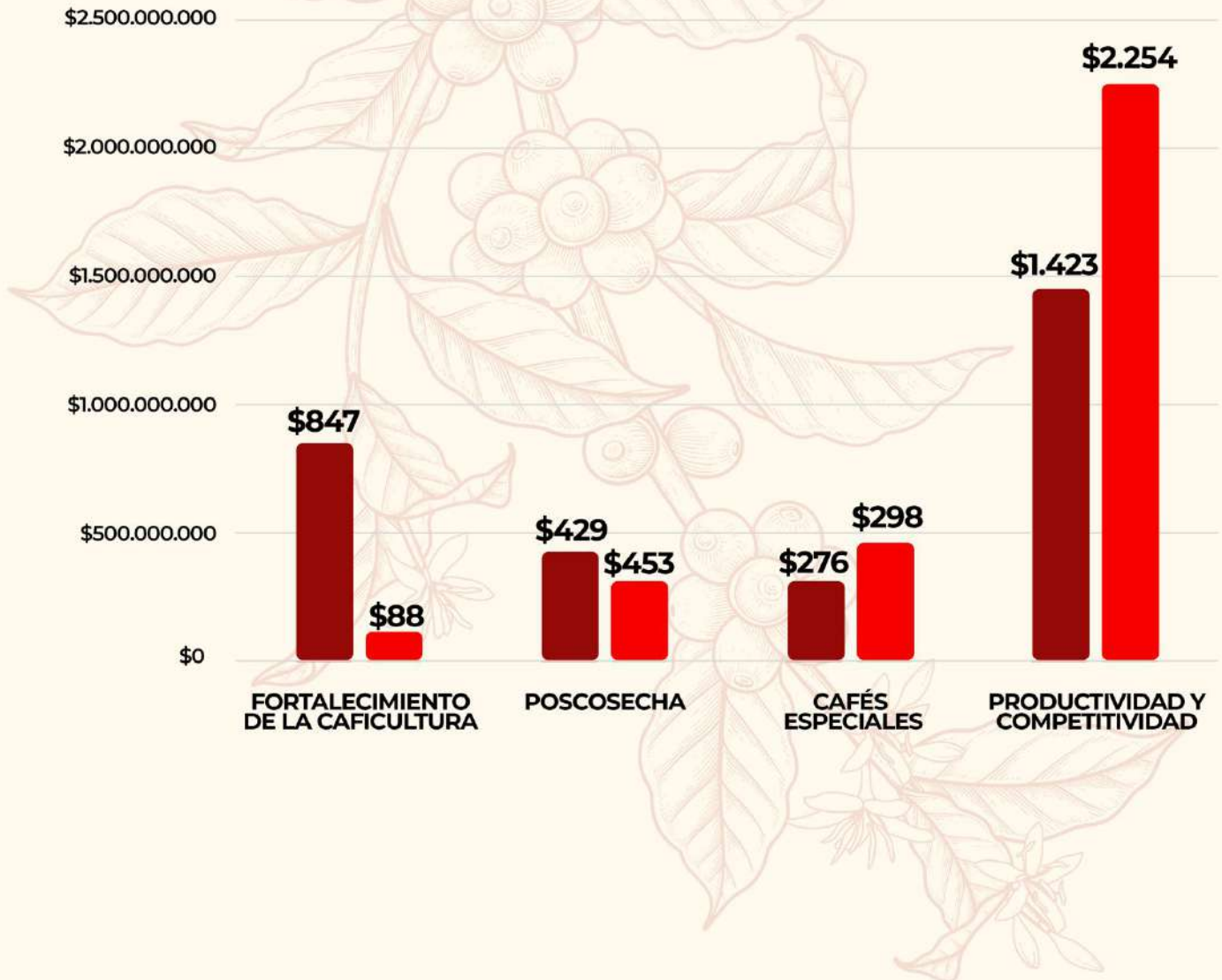
Labor grupal: **5.847**



Proyectos Productivos del Comité de Caldas

Durante la vigencia 2024, el Comité de Cafeteros de Caldas ejecutó **\$6.036 millones de pesos** en pro de mejorar la productividad, competitividad y calidad del sector cafetero del departamento. Dicha inversión solo fue posible gracias a la confianza de más de 40 aliados que continúan creyendo en la caficultura como el motor económico de la región.





Proyectos Productivos del Comité

FoNC: \$2.974.690.452
TERCEROS: \$3.061.938.000

TOTAL

\$6.036.628.454

Los proyectos productivos en Caldas permitieron lograr los siguientes resultados

9.741

Caficultores atendidos

9,6 millones

de árboles incentivados

3,6 millones

de Chapolas

1,67 millones

de Colinos

207 kg

de semillas

1.068

Análisis de suelos

273

Secaderos

121

Despulpadoras

76

Tanques tina

40

Filtros verdes

11

Garruchas

18

Procesadoras de pulpa

20

Aspersoras

340

Apoyos fertilización (sacos)

120

Familias SAN Seguridad Alimentaria y Nutricional

10

Concursos de cafés tostados

9

Concursos de café pergamino seco

5

Ferias de cafés especiales



Fortalecimiento de la caficultura:

Fortalecimiento de la caficultura (\$860 millones de pesos)

- 3,6 millones de chapolas
- 1,1 millones de colinos
- 1.028 análisis de suelos
- Alertas tempranas
- Plan Cosecha

Fondo Nacional del Café
Aporte de caficultores

Poscosecha y beneficio:

Beneficio Ecológico (\$325 millones de pesos)

- 34 Tanques tina
- 34 Filtros verdes



Fondo Nacional del Café

Mejoramiento de la Infraestructura de Secado (\$348,5 millones de pesos)

- 183 secaderos



Fondo Nacional del Café

Núcleos de innovación tecnológica (\$193,8 millones de pesos)

- 50 caficultores atendidos



Fondo Nacional del Café

Cafés Especiales

Fortalecimiento de los Cafés Especiales en Caldas (\$220 millones de pesos)

- 232 caficultores atendidos
- 20° Concurso, Caldas café de alta calidad - \$150 Millones en incentivos
- 1° Concurso de Cafés Tostados de Marquetalia
- 1° Concurso Regional Oriente de Cafés Tostados
- 1° Concurso Nacional de Cafés Tostados
- Participación en Cafés de Colombia Expo 2024

Fondo Nacional del Café

Fortalecimiento del cluster Nespresso AAA en Caldas (\$300 millones de pesos)

- 1.980 caficultores atendidos

LOCAL {partners.

Fondo Nacional del Café



Fortalecimiento de la productividad, competitividad y calidad del sector cafetero del departamento de Caldas

Promoción de la renovación y nuevas siembras de café en el departamento de Caldas **(\$1.770 millones de pesos)**

- 6,4 millones de plantas incentivadas (1.156,5 ha)
- 2.819 Caficultores atendidos



Fortalecimiento de la productividad, competitividad y calidad del sector cafetero del departamento de Caldas

Fortalecimiento de la productividad, rentabilidad y calidad del sector cafetero del municipio de Manizales **(\$1.963 millones de pesos)**

- 2,1 millones de plantas incentivados (324 ha)
- 450.000 colinos
- 48 Secaderos
- 74 Despulpadoras
- 30 Tanques tina
- 18 Procesadoras pulpa
- 6 Filtros verdes
- 11 Garruchas



ALCALDÍA
DE MANIZALES

**Fondo
Nacional
del Café**



COLLECTIVE
— MINING —

Fortalecimiento de la productividad y competitividad en la zona de influencia de Collective Mining **(\$55 millones de pesos)**

- 30 despulpadoras
- 32.000 colinos
- 43.478 plantas incentivadas

Fortalecimiento de la productividad, competitividad y calidad del sector cafetero del municipio de Manzanares **(\$70 millones de pesos)**

- 49 Despulpadoras
- 20 Aspersoras
- Concurso cafés tostados



Alcaldía Municipal de
Manzanares

**Fondo
Nacional
del Café**

Fortalecimiento de la productividad, competitividad y calidad del sector cafetero del departamento de Caldas

Fortalecimiento de la seguridad alimentaria, productividad, rentabilidad y calidad del sector cafetero del municipio de Palestina (**\$60 millones de pesos**)

- 120 Beneficiarios seguridad alimentaria
- 40 Análisis de suelos
- 30.000 colinos
- Concurso Café Pergamino Seco
- 60 apoyos a la fertilización



Alcaldía de
PALESTINA

**Fondo
Nacional
del Café**

Fortalecimiento de la productividad y rentabilidad del sector cafetero del municipio de Victoria (**\$24 millones de pesos**)

- 4 Despulpadoras
- 13.000 colinos
- 18.234 plantas incentivadas



**Fondo
Nacional
del Café**

Promoción de Paisajes Sostenibles
(**\$20 millones de pesos**)

- Concurso Café Pergamino Seco



**Fondo
Nacional
del Café**

Fortalecimiento de la productividad, rentabilidad y calidad del sector cafetero del municipio de Chinchiná (**\$100 millones de pesos**)

- 12 Secaderos
- 14 Despulpadoras
- 12 Tanques tina
- Concurso Café Pergamino Seco



**Fondo
Nacional
del Café**

Fortalecimiento de la productividad, competitividad y calidad del sector cafetero del departamento de Caldas

Fortalecimiento de la Productividad, Rentabilidad y Calidad del sector cafetero del municipio de Marquetalia (\$135 millones de pesos)

- Concurso Café Pergamino Seco
- 288.483 plantas incentivadas
- 92.340 colinos



Fondo Nacional del Café

Fomento del liderazgo y la participación de jóvenes y mujeres rurales del Paisaje Cultural Cafetero a través de la promoción del café en Cafés de Colombia Expo 2024 (\$21,5 millones de pesos)

- 3 mujeres y 3 jóvenes en Cafés de Colombia Expo



Fondo Nacional del Café

Promoción al valor agregado del sector cafetero del municipio de Aranzazu (\$12 millones de pesos)

- Concurso Café Tostado



Fondo Nacional del Café

Promoción a la calidad del café del municipio de Salamina (\$40 millones de pesos)

- Concurso café tostado
- Concurso Café Pergamino Seco
- Feria empresarial



Fondo Nacional del Café

Fortalecimiento de la productividad, competitividad y calidad del sector cafetero del departamento de Caldas

Fortalecimiento de la productividad y rentabilidad del sector cafetero del municipio de Riosucio – Resguardo Escopetera y Pirza (**\$40 millones de pesos**)

- 340 Apoyos a la fertilización



ALCALDÍA MUNICIPAL
RIOSUCIO

**Fondo
Nacional
del Café**

Anserma Sabe a Café 2.0 (**\$30 Millones de pesos**)

- Concurso Café Pergamino Seco
- Rueda de negocios
- Feria empresarial
- Concurso filtrados
- Agenda académica

Gobierno de
ANSERMA



**Fondo
Nacional
del Café**

4º Feria y Concurso de Cafés Especiales y de Alta Calidad Origen Neira (**\$70 millones de pesos**)

- Concurso Café Pergamino Seco
- Concurso Café Tostado
- Feria empresarial
- Concurso filtrados



Alcaldía
de Neira

**Fondo
Nacional
del Café**

Promoción de la calidad del café y los cafés especiales del municipio de Risaralda (**\$20 millones de pesos**)

- Concurso Café Pergamino Seco
- Feria empresarial

Alcaldía
RISARALDA CALDAS



**Fondo
Nacional
del Café**

Plan de Mejoramiento de la Productividad de la Zona Oriente (**300 millones de pesos**)

- 600.000 plantas incentivadas



Otros incentivos al sector cafetero de Caldas

FAIA

El Fondo de Acceso a Insumos Agropecuarios - FAIA-, es un programa del gobierno nacional que busca beneficiar a pequeños productores de café cuya producción no supere las cinco hectáreas, de las zonas susceptibles de afectación, de moderado a fuerte, en el Plan Sectorial de Preparación, Acción Anticipatoria y Respuesta frente al Fenómeno de El Niño. A través del proyecto **los caficultores recibieron apoyo representado en el 30% del valor de la compra** de fertilizante de acuerdo a un cupo específico por caficultor. **El programa se ejecutó en los 25 municipios del departamento con una inversión estimada de \$3.500 millones de pesos.**

Programa Nacional de Renovación

Durante la vigencia 2024 se ejecutó el programa nacional de renovación con recursos del Fondo Nacional del Café. Para el caso del departamento de Caldas **se invirtieron \$1.607 millones** de pesos que permitieron incentivar la renovación y nueva siembra de **6.99 millones de árboles de café (1.34,12 ha) beneficiando a 2.223 caficultores** del departamento.



Eje Social

PROMOVER EL DESARROLLO DE LAS COMUNIDADES Y MEJORAR LA CALIDAD DE VIDA DE LAS FAMILIAS CAFETERAS A TRAVÉS DE LAS SIGUIENTES LINEAS DE ACCIÓN:

Educación: Fortalecer la calidad, cobertura y pertinencia de la educación en la zona rural del departamento.

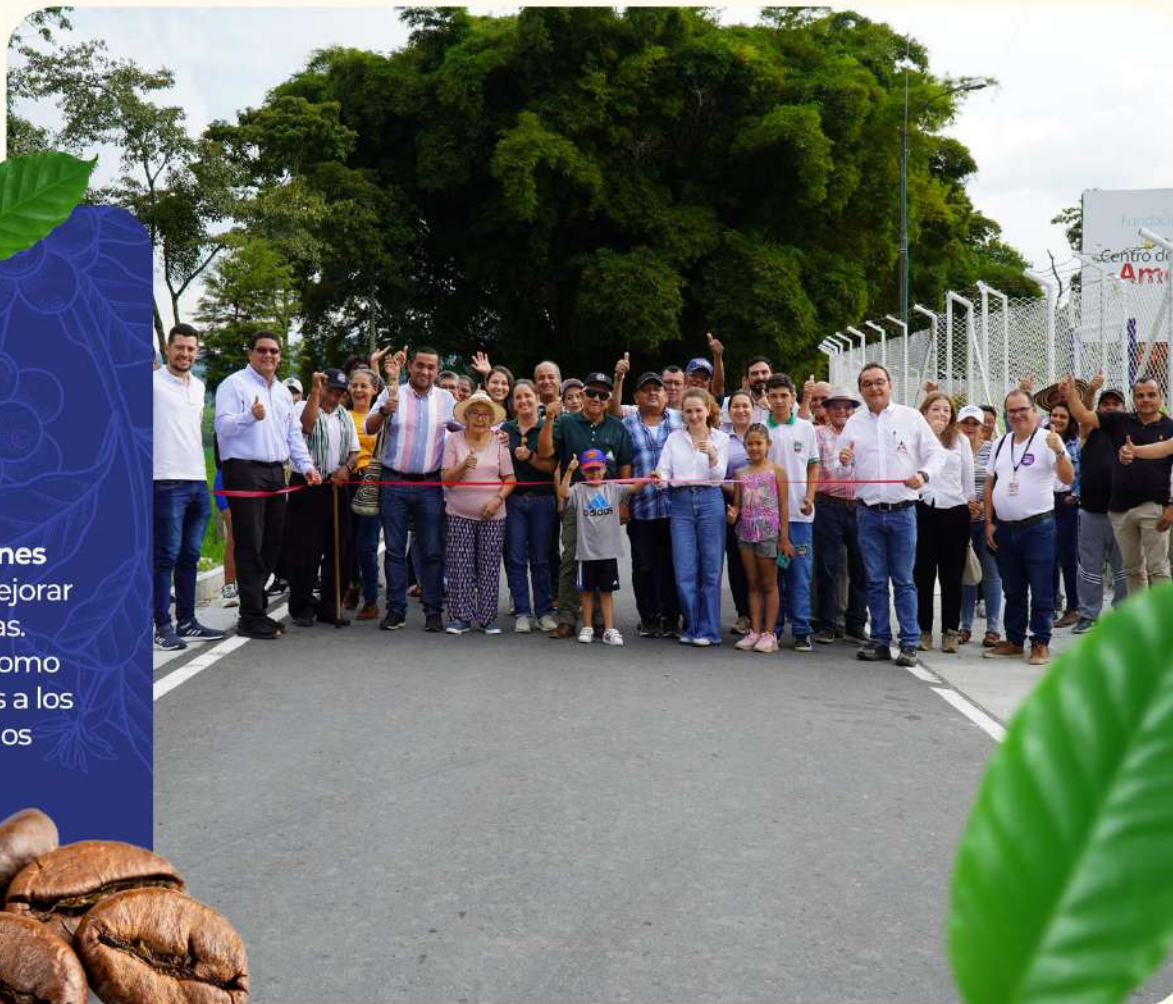
Infraestructura: Invertir en el desarrollo social del campo mediante programas de vías, vivienda, saneamiento básico, abastos rurales e infraestructura comunitaria.

Equidad de género: Contribuir al desarrollo de oportunidades para las mujeres cafecultoras, mediante el cierre de brechas de género.

Empalme generacional: Fortalecer la participación de jóvenes en la caficultura, mediante acciones orientadas al fomento del empalme generacional.

Eje Social Infraestructura

Durante la vigencia 2024 se invirtieron **\$15.014 millones de pesos** en infraestructura que contribuyeron a mejorar las condiciones de vida de las comunidades cafeteras. Estas iniciativas benefician tanto a los caficultores como a las comunidades en las zonas intervenidas, gracias a los recursos del Fondo Nacional del Café y a los convenios con las administraciones municipales.



Infraestructura

Placas huellas

Alcanzamos una importante meta anual en Placas Huella con más de 4.900 metros lineales construidos. De esta manera se mejora la transitabilidad y seguridad en las carreteras estratégicas para la caficultura en Caldas.

4.914 metros de Placas Huella ejecutadas

20 municipios atendidos

79 tramos construidos

Mantenimiento de vías

En 4 municipios de Caldas ejecutamos convenios con las alcaldías para el Mantenimiento Mecanizado a vías de interés cafetero y en algunos también realizamos Mantenimiento Manual a través del programa de Camineros Viales.

518 km de cobertura

298 km Mantenimiento Mecanizado

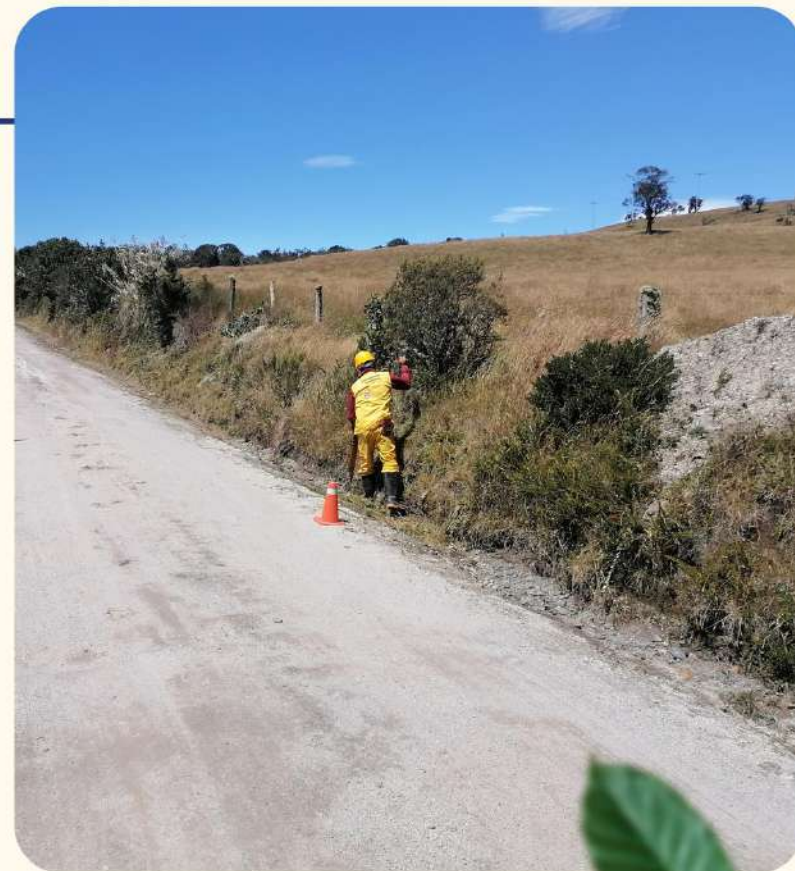
220 km Mantenimiento Manual

Manizales: 193 km Mantenimiento Mecanizado,
220 km Mantenimiento Manual

Neira: 20 km Mantenimiento Mecanizado

Anserma: 55 km Mantenimiento Mecanizado

Riosucio: 30 km Mantenimiento Mecanizado



Infraestructura

Saneamiento básico

Continuamos nuestro proyecto de saneamiento básico ambiental - SBA, que desde la vigencia 2004 en asocio con diferentes entidades del Estado y en XIII fases ejecutadas, aporta directamente a la calidad de vida de los caficultores y a un adecuado manejo de los recursos naturales mediante la construcción o mejoramiento de casetas sanitarias en sus viviendas y la construcción de infraestructura para el manejo y tratamiento de las aguas residuales domésticas de la zona rural cafetera, mediante sistemas sépticos o Pequeñas Plantas Comunitarias (PPC). Así contribuimos también al manejo adecuado y protección del recurso hídrico.

164 sistemas sépticos instalados - **5** Pequeñas Plantas Comunitarias (PPC) para **127** viviendas - **35** casetas sanitarias construidas - **39** casetas sanitarias reparadas - **56** mantenimientos a sistemas sépticos - **7** mantenimientos a Pequeñas Plantas Comunitarias para **68** familias - **415** familias beneficiadas - **750** personas sensibilizadas en temas ambientales.

Abastos rurales

12 Abastos intervenidos para mejorar su infraestructura - **1.470** hogares beneficiados en **6** municipios de Caldas.



Eje Social
Educación
\$4.193
millones
gestionados en la
vigencia de 2024



Educación

Escuela Nueva - Preescolar

El modelo educativo se fundamenta en la oferta universal, garantizando acceso, permanencia y pertinencia. Promueve trayectorias educativas completas y armónicas, favoreciendo el desarrollo de competencias, el trabajo con las familias y la orientación socio-ocupacional, así como el fomento de la cultura del emprendimiento. Además, busca mejorar tanto los aprendizajes como los ambientes escolares mediante una gestión colaborativa, basada en alianzas estratégicas que fortalezcan los procesos de formación, asesoría y acompañamiento en las comunidades educativas.

770
sedes
educativas

17.330
estudiantes
atendidos
en 2024



Educación

Posprimaria Rural 6° a 9°

Esta innovación educativa se fundamenta en la promoción flexible, el aprendizaje activo y significativo y la relación entre escuela y comunidad. Aprovecha la capacidad instalada de las escuelas rurales para ofertar la educación básica secundaria. Es un modelo integral enfocado en el desarrollo de competencias, mediante estrategias que dinamizan los componentes administrativos, curricular, de capacitación y comunitario. La pertinencia del currículo la promueve a través de los proyectos pedagógicos productivos.

178
sedes
educativas

11.286
estudiantes
atendidos
en 2024



Educación

La Universidad en el Campo

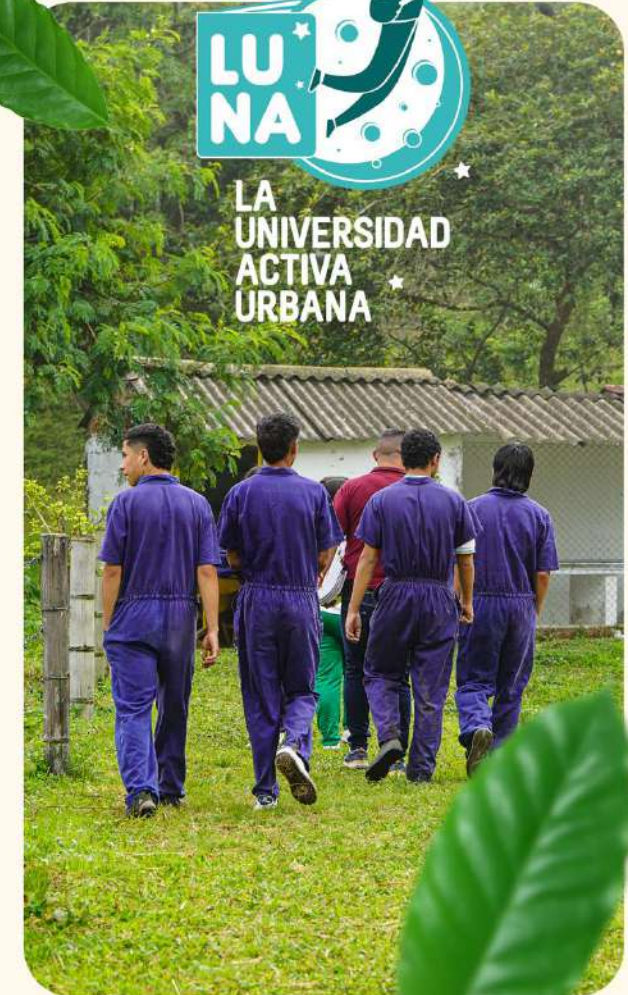
Uno de nuestros más especiales proyectos que les permite a los jóvenes rurales ingresar a la educación superior desde 10° y 11°, mediante la estrategia de articulación de la educación media con la educación superior y acceder al nivel Técnico Profesional y realizar el Tecnólogo Profesional, si estudian un año más después de haber obtenido la doble titulación por parte de la institución educativa y de la universidad. Educación superior presencial, pertinente y de calidad en la zona rural, con las mejores universidades del departamento y la región acreditadas de alta calidad. **8.948 estudiantes se han formado como Técnico Profesional y 2.028 estudiantes como Tecnólogos Profesionales. 496 estudiantes fueron atendidos en 2024 en modalidad presencial.**

La modalidad combinada surge como estrategia de atención a zonas rurales dispersas y de bajas coberturas mediante la virtualidad. Desde 2023 se inició el piloto con la UNAD abarcando 5 municipios que conformaron 1 solo grupo de 29 estudiantes en el programa de Tecnología en Saneamiento Ambiental. **En 2024, la Universidad de Manizales se sumó a la estrategia atendiendo 6 municipios y un total de 35 estudiantes con el programa Técnico Profesional en Atención al Cliente.**

LUNA

LA UNIVERSIDAD ACTIVA URBANA

Transferencia del modelo a las zonas urbanas en el nivel de la educación media. Articulación de la educación media con la educación superior. El piloto inició en 2023 y en 2024 culminó con éxito su implementación, graduando como Técnicos Profesionales en Operación de Servicios Turísticos a 25 estudiantes del municipio de Supía de la Institución Educativa Supía con un porcentaje de deserción del 0%. En esta vigencia, se dió apertura a un segundo grupo de LUNA en Caldas en el municipio de Filadelfia, beneficiando a 25 jóvenes urbanos que se encuentran activos en el proceso de formación con la Universidad de Manizales con el programa de Técnico Profesional en Atención al Cliente.



Educación

Empalme generacional

Proyectos Pedagógicos Productivos Escuela y Café: **144 sedes, proyectos supervisados: 8.669.** Escuela y Seguridad Alimentaria: **158 sedes, 8.731 proyectos supervisados.** Escuela Virtual: **222 sedes participantes.** Retos: **Robótica y Agricultura de Precisión.** Línea Microempresarios: **194 jóvenes a 2024.** Línea Empresarismo: **423 estudiantes a 2024.** Conexión Laboral: **2.210 jóvenes vinculados a distintas estrategias de la línea de Inserción Laboral.**

Resultados de la evaluación del impacto modelo educativo 40 años:

53%
Trabaja

17%
Negocio propio

8,3%
Busca trabajo

12%
Estudia

10%
Empalme generacional

La tasa de ocupación laboral con el programa, a nivel tecnológico, es del **70,9%**, mientras que para los egresados del modelo sin La Universidad en el Campo es del **40,9%**. En cuanto a la tasa de desempleo, quienes participaron en el programa presentan un **8,3%**, en contraste con el **17,1%** de aquellos que no hicieron parte de él. Además, la participación en la finca familiar alcanza el **63,7%** entre los beneficiarios del programa, frente al **48,2%** de quienes no lo cursaron.



Los resultados del modelo educativo de más de 40 años muestran un impacto positivo en la empleabilidad de los graduados, con una mayor tasa de ocupación y menor desempleo en los participantes del programa. Además, la mayor participación en la finca familiar refleja el fortalecimiento de la conexión de los jóvenes con su entorno productivo, destacando el éxito del programa en mejorar las oportunidades laborales y de emprendimiento.

Educación

En la cultura del emprendimiento y la empresarialidad

Comparativa nacional:
21,2% de la población de 18 a 64 años en el país tiene un negocio propio.

Proyectos pedagógicos productivos:
Los proyectos pedagógicos productivos se desarrollan desde primaria hasta el nivel técnico. A nivel tecnológico, los modelos de negocio incluyen financiamiento para planes empresariales, impulsando su sostenibilidad.

Emprendimientos:
46% centrados en café.
Más del 70% con enfoque agrícola y pecuario.

Contribución económica:
54,4% del presupuesto familiar fue aportado por jóvenes emprendedores.

Negocios propios:
40,4% de los tecnólogos tienen un negocio propio. 27,1% de los egresados del modelo educativo tienen negocio propio.



Equidad de Género

MUJERES CAFETERAS SEMBRANDO SOSTENIBILIDAD

**\$809 MILLONES DE PESOS EN LA
EJECUCIÓN DEL 2024**

De los **\$809 millones de pesos** de la etapa VII del proyecto Mujeres Cafeteras Sembrando Sostenibilidad, \$776 millones fueron invertidos en la vigencia 2024 gracias a una alianza público privada que trabaja por el empoderamiento económico, social y ambiental de la mujer cafetera en Caldas.

521 mujeres de 28 Consejos Participativos de Mujeres Cafeteras en 24 municipios se benefician de este proyecto que busca mejorar la rentabilidad del cultivo del café a través de capacitaciones en calidad, 7 prácticas para el beneficio del café y la comercialización con valor agregado desde lo económico, la capacitación en herramientas de liderazgo y trabajo en equipo desde lo social y la siembra de más de 120.000 árboles de especies nativas, así como el mantenimiento de más de 150.000 árboles que fueron sembrados en la etapa V y VI y que contribuyen al balance hídrico de las microcuencas que abastecen el agua de las diferentes comunidades rurales en el departamento desde lo ambiental.

Otros resultados valiosos de la ejecución de la etapa VII fueron la publicación de la cartilla de Saberes Ancestrales de más de 55 especies nativas objeto de siembras, la construcción de 6 estufas ecoeficientes, el diagnóstico de negocios verdes para el caso del CPMC de Neira, y el diagnóstico de los 52 viveros del proyecto con miras al registro ante el ICA; también se desarrolló la página web del proyecto y se desarrollaron 4 talleres “Día de la familia cafetera”.

Todo esto se da gracias a la articulación de la alianza público-privada conformada por el Comité de Cafeteros de Caldas con recursos propios y del Fondo Nacional del Café, CHEC Grupo EPM, Gobernación de Caldas - Secretaría de Medio Ambiente, Corpocaldas, las Cooperativas de Caficultores de Manizales, Alto Occidente, Norte y Aguadas, las Alcaldías Municipales de Aguadas, Belalcázar, Filadelfia, Manzanares, Neira, Pensilvania, San José, Supía, y Villamaría, la Corporación VivoCuenca, la Fundación Ecológica Cafetera y las empresas privadas Collective Mining, Aris Mining y Wakate.



**MUJERES
CAFETERAS**
SEMBRANDO SOSTENIBILIDAD

Eje Ambiental

PROMOVER EL CUIDADO DE LOS RECURSOS NATURALES EN LOS SISTEMAS DE PRODUCCIÓN DE CAFE Y EN LA ORGANIZACIÓN A TRAVÉS DE LAS SIGUIENTES LINEAS DE ACCIÓN:

Caficultura climáticamente inteligente: Adecuar los sistemas productivos para la adaptación y mitigación del cambio climático.

Gestión de recursos naturales: Promover la conservación de la biodiversidad y los recursos naturales con manejo de residuos, educación ambiental, cuidado de las microcuencas, protección de humedales, protección de bosques, entre otros.

Fortalecimiento de la cadena forestal

En la vigencia 2024, en alianza con la Corporación Autónoma Regional de Caldas y la Fundación Ecológica Cafetera se ejecutó el proyecto Asistencia Técnica para el Fortalecimiento de la Cadena Productiva Forestal, en actividades forestales y agroforestales con agricultores, para contribuir a la dinámica hidrológica de microcuencas en los municipios de Pensilvania, Manzanares, Marquetalia, Samaná, Aguadas, Pácora, Salamina, La Merced, Filadelfia, Aranzazu y Neira con una inversión de \$399 millones de pesos que permitió realizar 3.190 visitas de asistencia técnica y 17 talleres.



Eje Gobernanza

FORTALECER UNA REPRESENTATIVIDAD EFECTIVA PARA ASEGURAR LA LEGITIMIDAD DE LA FNC, MEDIANTE EL FORTALECIMIENTO DE LOS SIGUIENTES ASPECTOS:

Participación y democracia: Promover la participación efectiva de los cafeteros en las decisiones más importantes del gremio.

Liderazgo: Desarrollar programas para empoderar al productor con herramientas para el liderazgo gremial y la toma de decisiones asertivas.

Comunicación: Desarrollar mecanismos de comunicación de doble vía entre el caficultor y la institucionalidad, haciendo uso de tecnologías de la información.

El Comité continuó trabajando en el fortalecimiento de la representatividad y liderazgo del gremio cafetero en el departamento de Caldas. Mediante la interlocución permanente entre el Comité Departamental, los Comités Municipales y el equipo de trabajo, se generaron sinergias fundamentales con el fin de continuar consolidando a Caldas como un referente de productividad, sostenibilidad y liderazgo en el sector cafetero.

Sesiones ordinarias de Comité Departamental y Comités Municipales



25 sesiones
de Comité Departamental

239 sesiones
de Comités Municipales

El Comité Departamental y los Comités Municipales de Cafeteros, tienen como finalidad promover el gremio en el departamento, velando por la correcta y oportuna prestación de los servicios de la FNC a los productores de café, así como gestionar programas y acciones que los beneficien.

Gobernanza

Capacitaciones en Liderazgo Efectivo

El Comité de Cafeteros de Caldas en alianza con el SENA, desarrolló el programa de capacitación en Liderazgo Efectivo dirigido a los 24 Comités Municipales de Cafeteros del departamento, con el fin de fortalecer sus habilidades en el ejercicio del liderazgo gremial.

24 Actividades de capacitación

240 Líderes gremiales y los equipos de trabajo participaron de los Comités Municipales.





Giras de la Dirección

La directora ejecutiva Natalia Yepes Jaramillo, acompañó a los 24 Comités Municipales de Caldas en una de sus sesiones ordinarias, donde junto a su equipo de trabajo socializó los diferentes proyectos que se vienen desarrollando desde el Comité y recibió las diferentes retroalimentaciones por parte de los líderes cafeteros, para continuar un proceso de construcción conjunta y participativa.

Sesión con los 24 Comités Municipales de Cafeteros en 22 municipios.

395

Nuevos caficultores cedulados

106

Nuevos caficultores vinculados a la institucionalidad

21.528

Caficultores federados

Área Comercial

Los Almacenes del Café, a través de su red de 32 puntos de venta distribuidos estratégicamente en 23 municipios y 7 corregimientos, continuaron consolidando su presencia en toda la zona cafetera. Se distinguieron por ofrecer precios altamente competitivos, garantizar la oportunidad en el suministro y mantener una disponibilidad constante de productos e insumos esenciales para satisfacer las diversas necesidades de las familias cafeteras. Adicionalmente, cumplieron un papel fundamental como reguladores de precios en el sector agrícola, contribuyendo a la estabilidad económica de las comunidades rurales.

El área comercial continuó generando estrategias para acercarse más al cliente en actividades como los Sábados de Locura, Semanas de Precios Locos, capacitación y acercamiento con más de 1.100 caficultores en diferentes zonas del departamento de Caldas a través de la estrategia Agricultor Ideal.

Las utilidades generadas por los Almacenes del Café fueron reinvertidas en programas y proyectos que beneficiaron a las comunidades cafeteras del departamento.

Algunas líneas de productos:

Fertilizantes

Productos agropecuarios

Herramientas agrícolas

Plásticos y empaques

Beneficio de café

Electrodomésticos



El Comité de Cafeteros de Caldas, como entidad que representa y defiende los intereses de los caficultores en la región, ha implementado diversos medios y formatos de comunicación para asegurar una efectiva interacción con sus cafeteros y la comunidad en general. Este informe tiene como objetivo detallar los principales canales y herramientas utilizadas, así como su impacto en la difusión de información y en la participación activa de los cafeteros.

MEDIOS DE COMUNICACIÓN
PÁGINA WEB
REDES SOCIALES
BOLETINES DE PRENSA
RADIO

El Comité de Cafeteros de Caldas ha desarrollado una estrategia de comunicación integral que combina diversos medios y formatos para beneficiar a sus miembros y la comunidad cafetera. La combinación de herramientas digitales y tradicionales asegura que la información llegue a todos los rincones de la región, promoviendo la participación activa y el fortalecimiento del sector. Es fundamental continuar evaluando y adaptando estas estrategias para responder a las necesidades cambiantes de los caficultores y maximizar el impacto de la comunicación.

FORMATOS DE COMUNICACIÓN
MATERIAL IMPRESO
VIDEOS Y MULTIMEDIA



Comunicaciones





Comité de Cafeteros de Caldas

-  @Fnc_Caldas
-  Comité Departamental de cafeteros de Caldas
-  @Fnc_Caldas
-  Comunicaciones Caldas
-  3113444556
-  Podcast Comité de Cafeteros de Caldas

www.caldas.federaciondecafeteros.org

Km 11 vía al Magdalena, Recinto del Pensamiento
Manizales, Caldas, Colombia

INFORME DE GESTIÓN 2024